

## Alatskivi hariduse tulevik

Alatskivi arengukava teemaseminar  
26. mail 2011 kell 10-15 Vallamajas

### Teemaarendus

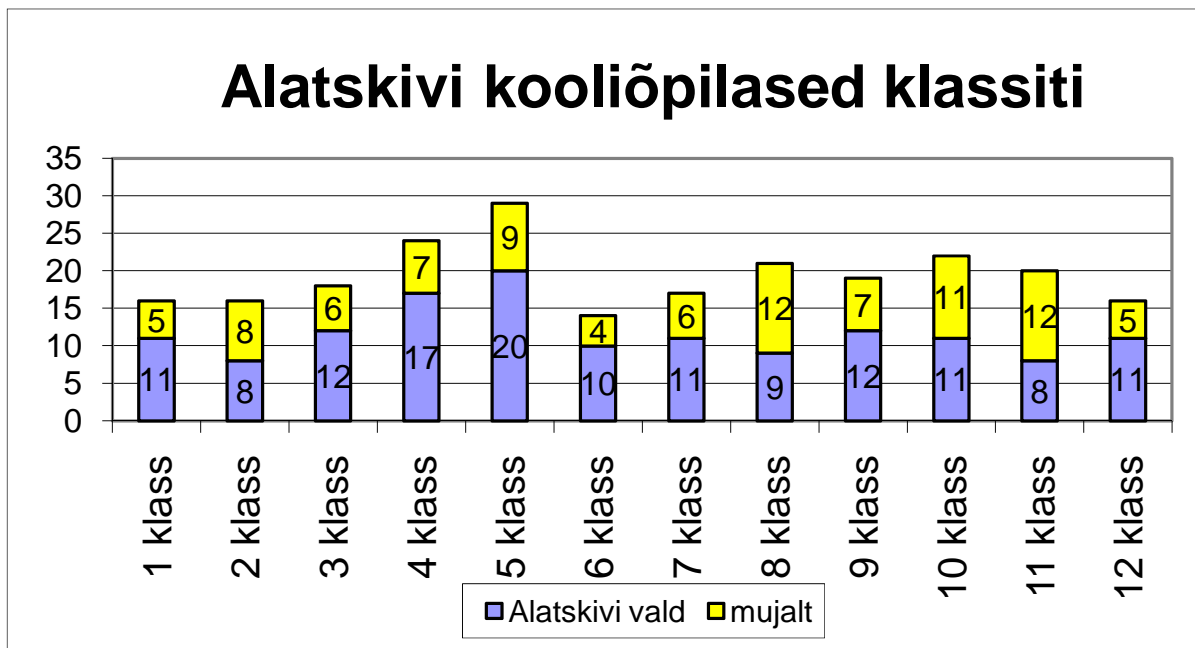
Alatskivi Keskkool on teelahkmel – sõna otseses mõttes on tekkinud küsimus seoses rahvastiku olukorraga piirkonnas ja uue PGS-iga – kas olla või mitte olla (keskkoolina)? Kuidas koolil on edaspidi kõige mõistlikum jätkata, pidades silmas ka koostööd naaberomavalitsustega? Mida teha selleks, et säiliks tugev keskharidus piirkonnas? Kuidas kujundada välja piirkondlik kool nõnda, et kogukondlikest vastuoludest üle olla? Mis teeb kooli atraktiivseks, millised suunad seal välja arendada? Mis hoiaks noori Alatskivi keskkoolis, kuidas konkureerida tugevate Tartu keskkoolidega?

Hariduse saatus on üheks võtmeküsimuseks valla arengus ja selle teema lahenduste väljapakkumisega ja otsuste tegemisega on kiire.

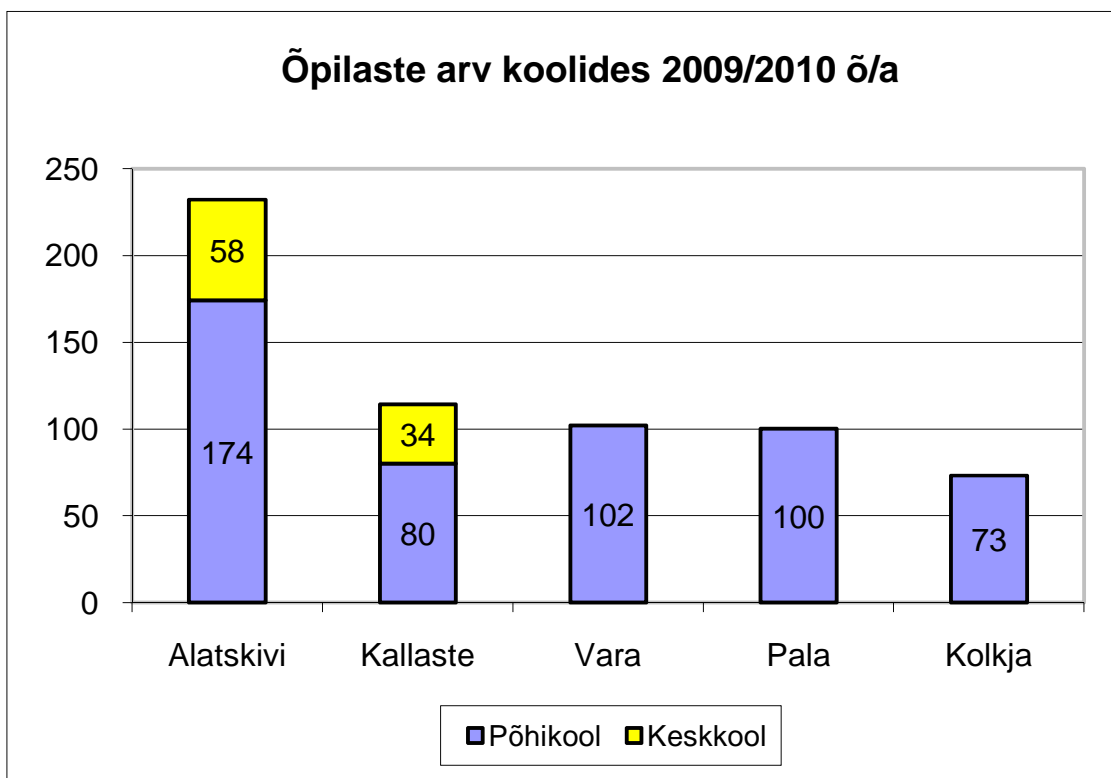
#### 1. Haridusmaastiku üldine kontekst (põhikooli- ja gümnaasiumiseadus, riigi poliitika, Tartumaa haridusvõrk, võimalused ja kogemused)

- Ümbritsevate valdadega tuleb hariduse arendamisel vältimatult teha koostööd. Kolkjal ja Kallastel on teistsugune kultuur, seetõttu hoiavad nad omaette ja Alatskivile ei tule. Valla töötajate arvates on põhjus pigem võimusuhetes. *Igal tuleb rahulikult asjad naabritega läbi rääkida, sest on oht, et Peipsiveere regioonist võib kaduda ainuke keskkool ja siis on kõigil probleem.* Annely Vösaste arvab, et Alatskivile peaks kujunema keskne piirkondlik keskkool.
- Riik ei finantseeri keskkooli osas õpilaskodu. Põhikooli osas finantseerib ainult neile, kellel majanduslikud raskused. *Siin peab leidma jällegi koostöös lahenduse.* Alatskivil puudub hea transpordiühendus Tartuga ning sõiduvahemaa on rohkem kui tund aega. See on argument keskkooli säilitamisele piirkonnas
- Alatskivil on hea õpikeskkond (kaasaegne ja renoveeritud koolimaja). See on ka tugev argument säilitamisele (*riigi ja eurorahade tõhus kasutamine*).
- Uus PGS: Uue õppekava rakendamine 2013/2014 õa toimub 3, 6, 9 klassidele ja gümnaasiumile. Varasematele klassidele juba varem. Kvaliteedikriteeriumid gümnaasiumile: kaasaegne õppekeskkond, õpetajate olemasolu, valik 3. õppesuuna vahel (*olemas ja saab tehtud*). Minimaalselt 5. õpilasega tuleb kursus avada. Kui õpilased ei vali pakutud õppesuunda, siis ei pea seda avama. Minimaalselt peab olema 27 õpilast klassis, et majanduslikult ära tasuks (riigi raha katab kulud). *Kaks klassi tuleb hädavaevu täis.*
- Minister Aaviksoo on välja öelnud, et Eestis panustatakse vähe kutseharidusse, seega kutseharidus on prioriteetne. (*Teha koostööd Kutseharidukeskusega teatud kutsete ettevalmistamisel Alatskivi gümnaasistidele*).

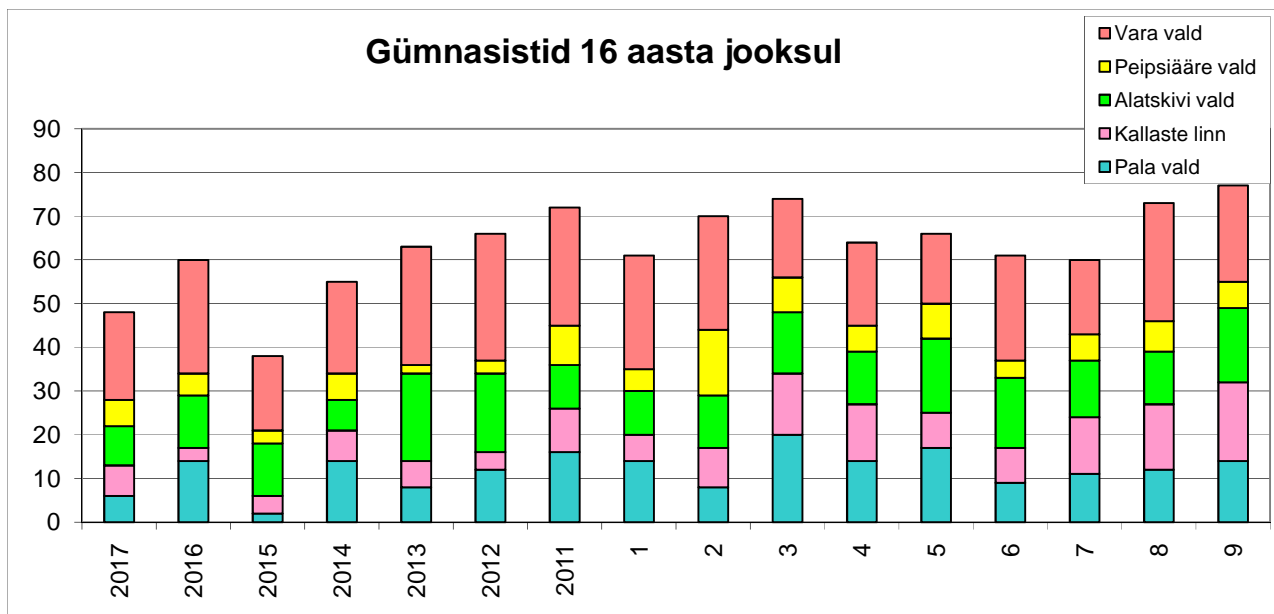
## 2. Hetkeolukorra statistiline tutvustus



Joonis 1. Alatskivi kooliõpilase arv klassiti.



Joonis 2. Õpilaste arv piirkonna põhi- ja keskkoolides.



Joonis 3. Potentsiaalsed gümnasistid 16 aasta jooksul. Graafikul näidatud õpilaste maksimumarv.

### 3. Alatskivi keskkool täna – seisund, tugevused ja väljakutsed

Alatskivi kooli tugevused: kvalifitseeritud õpetajad, head õpitulemused, individuaalne õpetamine, tugiõpe vene perede lastele.

Alatskivi kooli nõrkused: 15. aastaga on õpilaste arv vähenenud 112 võrra. Suurimaks probleemiks on õpilaste vähesus, sest täna õpib keskkoolis 57 õpilast. Järgmisel aastal läheb 10. klassi 18 õpilast. 1. klassi tuleb sügisel 20-22 last.

Kooli täituvus oleneb Kodavavere kihelkonna piiride laste arvust. Need lapsed, kes elavad väljaspool ajaloolist piiri, ei käi Alatskivil koolis.

#### Majanduslikult ratsionaalsed stsenaariumid koolile:

a) Keskkool

b) 6-klassiline algkool. 7. ja 8. klassi füüsika-keemia nõuab kvalifitseeritud õpetajaid. 6. klassiga algkoolis toimiks klassiõpetajate süsteem.

#### Kolm õppesuunda keskkoolile:

- 1) reaal-ja loodussuund;
- 2) sotsiaalsuund;
- 3) kultuurisuund (pärimuskultuur, saab ära kasutada võimalusi, mida pakub Kodavere kihelkond).

#### Peipsiveere ühisgümnaasiumi mõte:

Kallaste kool peab minema 100% eesti keelsele õppesuunale. Kallastel on veel vähem õpilasi, maksimum 6 õpilast läheb sügisel keskkooli.

Peipsiveere ühisgümnaasiumi moodustatakse viie omavalitsuste põhjal (Alatskivi, Pala, Kallaste, Kolkja, Koosa piirkond). Kui kool paikneks Kallastel, siis ei toimuks integratsiooni. Kolkjas toimuvad praegu uue direktori valimised. Vajalik oleks koostöö kohalike omavalitsuste ja koolide direktorite vahel. Suve jooksul vaja teha avalikke arutelusid naaberomavalitsustes haridusministeeriumi või maavalitsuse eestvedamisel.

Kuidas lapsevanemad suhtuksid koolide ühinemisse? 10 aastat tagasi polnud vene laste vanemad veel nõus oma lapsi eesti keelses kooli panema. Nüüd juba pannakse lapsed Alatskivi põhikooli,

sest haridustase parem ning võimalus hiljem keskkooliga jätkata.

Kui keskkool suletakse, siis kunagi uuesti seda avada on raskem. Ei ole teada, mis tuuled hakkavad puhuma regionaalsel tasemel ja hariduspoliitikas 5 aasta pärast.

Kuni 2013 maksab riik praegu keskkoolis õppivate õpilaste pealt. Aga mis saab 2013/2014?

#### 4. Alatskivi keskkooli tulevikutsenaariumid (plussid ja miinused)

- 1) 6 klassiline algkool;
- 2) tugev põhikool;
- 3) Alatskivi kohalik gümnaasium
- 4) Peipsiveere ühendgümnaasium.

Tuleviku- stsenaarium	Mõju, tagajärjed, vajadused lapsele	Mõju, tagajärjed, vajadused vallale
<b>6-klassiline põhikool</b>	<ul style="list-style-type: none"> <li>+ väikesed klassikomplektid;</li> <li>+ kõik tunnevad kõiki;</li> <li>+ kvalifitseeritud kaader olemas;</li> <li>+ 1.-2. klassi koolilastel kool kodule lähemal;</li> <li>+ vähemalt 6 klassi kodu lähedalt;</li> <li>- tuleks liiga vara kodust lahkuda;</li> <li>- kuhu minna edasi õppima?;</li> <li>- perele väljaminek;</li> <li>- 1 õpetaja õpetab paljusid aineid;</li> <li>- tulevikuperspektiiv ebaselge.</li> </ul>	<ul style="list-style-type: none"> <li>+ majanduslik kokkuhoid (küsitav);</li> <li>+ odav ülal pidada;</li> <li>+ sobilik koht pensionäridele rahuliku maaelu tõttu;</li> <li>- kooli ülalpidamise kulud suured;</li> <li>- töökohtade vähenemine;</li> <li>- ohus Kunstide Kool;</li> <li>- inimesed lahkuvad Alatskivilt;</li> <li>- tulubaasi oluline langus;</li> <li>- elukeskkonna kvaliteedi langus;</li> <li>- elanike väljaränne, pered kolivad ära, noori peresid ei tule juurde;</li> <li>- emotsionaalselt laastav.</li> </ul>
<b>Tugev põhikool</b>	<ul style="list-style-type: none"> <li>+ parem kui algkool;</li> <li>+ põhihariduse omandamine kodu lähedal;</li> <li>- kvalifitseeritud õpetajatele pole piisavalt koormust, kaadri puudus, tõenäoliselt halvem hariduse kvaliteet;</li> <li>- õpilasi põhikoolis vähem võrreldes gümnaasiumi säilimisega;</li> <li>- lähivaldade õpilased ei tule Alatskivi PK, sest puudub keskkool.</li> </ul>	<ul style="list-style-type: none"> <li>+ võimalus juurutada kodukoha vaimu;</li> <li>+ odav ülal pidada;</li> <li>+ sobilik koht pensionäridele rahuliku maaelu tõttu;</li> <li>- elanike väljaränne, pered kolivad ära, noori peresid ei tule juurde;</li> <li>- emotsionaalselt laastav.</li> </ul>
<b>Kohalik keskkool</b>	<ul style="list-style-type: none"> <li>+ maakoolid turvalisemad võrreldes linnakoolidega;</li> <li>+ õpetajate ja õpilaste koostöö, individuaalne töö, parem tulevik problemaatilistele lastele;</li> <li>+ kvalifitseeritud õpetajad;</li> <li>+ võimalik omandada keskharidus kodukohas, kodutunde säilimine;</li> <li>+ peredele majanduslikult soodsam, haridus kättesaadav nõrgema</li> </ul>	<ul style="list-style-type: none"> <li>+ inimeste elama jäämine kihelkonna piirides;</li> <li>+ keskkooli olemasolu loob eelise teiste elukeskkondadega võrreldes;</li> <li>+ atraktiivne lähivaldade lastele haridustee jätkamiseks keskhariduse omandamisel;</li> <li>+ valla tulubaasi säilimine;</li> <li>+ kultuurielu säilimine;</li> <li>+ tagab valla jätkusuutlikkuse ja</li> </ul>

	<p>sotsiaalmajandusliku taustaga peredele;  + kogukond säilib tugevana;  + eneseteostuse võimalus kodukohas (kaasatus kohaliku elu arendamise);  + säilivad Kunstide Kool ja lasteaed;</p> <p>- õpilaste vähesus oma vallas;  - valikuid vähe (huvitegevus);  - melu vähe (linnas rohkem üritusi, inimesi).</p>	<p>töökohad;  + varasemad investeeringud koolile õigustatud;  + vanemate motiveeritus piirkonna arendamisel osaleda;</p> <p>- kvalifitseeritud erialaõpetajate puudumine vähese õpilaste arvu korral, haridusetase nõrgem.</p>
<b>Peipsiveere Ühendgümnaasium</b>	<p>+ kodukoha lähedal (võrreldes Tartuga);  + vene laste integreerimine (eesti keel selgeks), tugiteenuste osutamise laiendamine (järelaitamine, keeletugi);  + maakoolid turvalisemad võrreldes linnakoolidega;  + õpetajate ja õpilaste koostöö, individuaalne töö, parem tulevik problemaatilistele lastele;  + kvalifitseeritud õpetajad;  + peredele majanduslikult soodsam, haridus kättesaadav nõrgema sotsiaalmajandusliku taustaga peredele;  + kogukond mitmekultuurilisem;  + eneseteostuse võimalus kodukohas (kaasatus kohaliku elu arendamise);  + säilivad Kunstide Kool ja lasteaed;  + huvitegevuste mitmekesistamiseks rohkem inimkapitali;</p> <p>- kooli üldine haridustase võib uue kooli algusaastatel kõikuda;  - vastuolud erinevate kogukondade vahel.</p>	<p>+ ümbruskonna OV koostöö paranemine;  + inimeste elama jäämine kihelkonna piiridesse;  + keskkooli olemasolu loob eelise teiste elukeskkondadega võrreldes;  + atraktiivne lähivaldade lastele haridustee jätkamiseks keskkooli omandamisel;  + valla tulubaasi säilimine;  + kultuurielu säilimine;  + tagab valla jätkusuutlikkuse ja töökohad;  + varasemad investeeringud koolile õigustatud;  + vanemate motiveeritus piirkonna arendamisel osaleda;</p> <p>- transpordi korraldamine koormab valla eelarvet;  - lisakulud (investeeringud).</p>

## 5. Kooli atraktiivsus (mis hoiaks keskkoolis noori);

- Huvitegevus:
  - kunstide kool;
  - liuväli;
  - koor;
  - tänavakorvpall;
  - lilleseade;
  - sport (staadion, võimla, noortekeskusel oma hoone, kaasatus, väljundid noortele);
  - motoring;
  - purjetamine;
  - puutöö (restaureerimine);
  - vaja aktiivset eestvedajat;
  - koostöövõimalus ettevõtjatega;
- Präänik:

- õpilaskodu;
  - juhiloa õppekursusena (toimib);
  - tasuta toit;
  - stipendium (puudulike hinnete puudumisel);
  - praktika ja töövõimalus kohalikes ettevõtetes.
- Üldine:
    - hea õppetase ja õpetajad;
    - kaasaegne õpikeskkond;
    - kultuuritaust (3 kultuuri);
    - soe koolihoone;
    - väikesed klassid.

## **6. Millised suunad praeguste tegevuste põhjal valida**

- 3 põhilist õppesuunda:
  - loodus- ja reaalsuund (praktika koostöös Tartu Ülikooliga);
  - sotsiaalsuund;
  - kultuurisuund (kultuuriturism, pärimuskultuur).
- Lisaks pakuti:
  - draamasuund;
  - kunstide ja loovuse suund;
  - keele- ja kirjanduse suund (vene keel, inglise keel Briti nõukoguga, eesti keel);
  - majandussuund (ettevõtlus, turundus, meedia).

## **7. Kuidas kaasata kõrvalomavalitsusi, et ei tekiks kogukondade vahelisi vastuolusid).**

- Koostöö (praktiline õpe, töö- ja reisimisvõimalused, osalemine organisatsioonides, väljaõpe):
  - UNESCO;
  - Alatskivi Looduskeskus;
  - kohalikud ettevõtjad;
  - Alatskivi loss, suveniiride meisterdamine, giidid.

# LISAD

## 1. Seminari eesmärk

Hinnata vallas hariduse andmisel olemasolevat olukorda ja tulevikutrende ning määratleda kooli võimalikud arenguteed. Valla arengu seisukohalt on kaugem eesmärk säilitada ja tugevdada Alatskivi kui Peipsiveere hariduskeskust ja keskkooli andjat.

## 2. Päevakava

08.45	Kogunemine
09.00	Sissejuhatus - seminari eesmärgid, tulemused ja teemad. Tutvustusring. <i>Andu Tõrva, Taivo Tali.</i>
09.10	Haridusmaastiku üldine kontekst. PGS, riigi suunad ja poliitika, Tartumaa haridusvõrk, võimalused ja kogemused. <i>Annely Vösaste, (Jaako Lindmäe).</i>
09.40	Hetkeolukorra statistiline tutvustus. Alatskivi kool praegu – õpilaste arvud, kust on pärit, palju ja kus käiakse mujal vallas koolides? Potentsiaalne Alatskivi kool 7-16 aasta pärast - kuipalju lapsi on tulemas Alatskivi vallas ja Peipsiveerest. <i>TÜ magistrandid-praktikandid</i>
10.20	Alatskivi keskkool täna – seisund, tugevused ja väljakutsed. <i>Urve Lõhmus</i>
10.40	Arutelu, tagasiside, kommentaarid. <i>Kõik osalejad</i>
11.00	Toekam kohvipaus
11.15	Koolide muutumiste (vähenemist-liitumiste) kogemused Eestis (Kilingi-Nõmme ja Mõisaküla, Haanja ja Ruusmäe, Rannu, ....)
11.35	Võimalikud eri stsenaariumid ja võimalused, nende plussid ja miinused, tagajärjed. Tugev põhikool, subsideeritav keskkool, Peipsiveere Ühisgümnaasium, üle-eestilise spetsiifiline Gümnaasium (Nõo, Noa-Rootsi näited). <i>Grupitöö 1 ja arutelu.</i>
12.50	Atraktiivne kool ja õppesuunad, koostöö: Mis hoiaks noori Alatskivi keskkoolis, kuidas konkureerida tugevate Tartu keskkoolidega? Kuidas kujundada välja piirkondlik kool nõnda, et kogukondlikest vastuoludest üle olla? Kuidas kaasata kõrvalomavalitsusi? Millised praegused tugevused võiks olla abiks kolme arengusuuna loomisel? Millised võiksid olla atraktiivsed harusuunad (ka kaugemalt tulijatele)? <i>Grupitöö 2 ja arutelu.</i>
14.20	Kokkuvõtte. Edasine tegevus. Lõppsõnad

## 3. Arengukava töögrupist osavõtjate nimekiri:

Nimi	Ametikoht		
1. Reet Kruup	Kultuuritöötaja	6. Maimu Arro	Keskkonnaspetsialist
2. Anne Lukk	Sotsiaalnoõnik	7. Ille Sinilaht	Raamatupidaja
3. Viktoria Ivanaova	Volikogu liige	8. Mailis Sütt	Kunstide Kooli direktor
4. Merle Mangusson	Maakorraldaja ja Volikogu liige	9. Mirjam Veiler	TÜ magistrant
5. Andu Tõrva	Vallavanem	10. Anette Org	TÜ magistrant
		11. Laura Altin	TÜ magistrant
		12. Annely Vösaste	Tartu Maavalitsus

13. Urve Koolman	Õpetaja
14. Urve Lõhmus	Direktor
15. Lily Hantson	Volikogu liige
16. Ago Lint	Volikogu liige
17. Vaino Pärn	Lasteaia direktor
18. Varmo Laumets	Vallavalitsus
19. Külli Must	Volikogu liige
20. Ingrid Sinilaht	Õpilane (abiturient)
21. Merily Mürsepp	Õpilane